

Lessons learned

Verzekeraars, NGO's en overheid in gesprek: geleerde lessen



Inleiding

Verzekeraars, NGO's en overheid in gesprek

Internationaal verantwoord ondernemen: hoe geef je daar als organisatie invulling aan? Welke dilemma's komen verzekeraars, overheid, vakbond en NGO's daarbij tegen? Hoe kijken de verschillende partijen naar dezelfde praktijkcasus? En wat zijn daarbij de interne afwegingen? Tijdens een serie concrete casussessies in april en juli 2019 is antwoord gegeven op deze vragen. Hierbij werden enkele stappen uit het due diligence proces, zoals beschreven in de OESO Richtlijnen voor Multinationale Ondernemingen (OESO-richtlijnen) en de United Nations Guiding Principles (UNGP's) nader belicht.

De deelnemers, die in 2018 met elkaar het IMVO-convenant voor de verzekeringssector hebben afgesloten, kijken terug op inspirerende bijeenkomsten, waarin veel ruimte en bereidheid was om van elkaar te leren. Om zo een positieve bijdrage te leveren op belangrijke thema's als milieu, sociale omstandigheden en ondernemingsbestuur (ESG) en daarnaast schendingen op deze thema's tegen te gaan. Van de casussessies zijn twee lezenswaardige verslagen gemaakt, die een goede impressie geven van de sfeer.*

In dit document delen wij de geleerde lessen graag met andere organisaties die zich bezighouden met verantwoord ondernemen zoals verzekeraars, NGO's, overheid en vakbonden, maar ook andere financiële instellingen (zoals banken, pensioenfondsen of vermogensbeheerders), dienstverleners (zoals dataproviders of engagementbedrijven), beleidsmakers en maatschappelijke organisaties.

* Verslag 1^e sessie: 'Alleen ga je het niet redden'. Verslag 2^e sessie: 'Werkt het een beetje, zo'n IMVO-convenant?'

Geleerde lessen per due diligence stap

- Identificatie & prioritering
- Engagement
- Herstel en verhaal.*

* Deze geleerde lessen volgen na een nieuwe casussessie in 2020.

Geleerde lessen per bedrijfssector

- Palmolie
- Wapenhandel
- Vleesindustrie
- Mijnbouw

De vijf belangrijkste geleerde lessen

1. Baseer het IMVO-beleggingsbeleid op eigen bedrijfsprincipes en -waarden en combineer deze met internationale richtlijnen en wetgeving. Dit beleid is houdbaarder en effectiever dan beleid in reactie op incidenten en mediaberichten.
2. Het IMVO-beleggingsbeleid hoeft niet gelijk compleet te zijn. Maak een begin en bouw vervolgens gestaag uit.
3. Een bedrijf met negatieve impact op mens, dier en/of milieu kent een hoger risico op een minder stabiele financiële toekomst en is daardoor geen verstandige lange termijn investering.
4. Leer van elkaar: NGO's, overheid en verzekeraars delen graag hun kennis en informatie over investeringsbeslissingen en/of engagementtrajecten. Casussessies, zoals georganiseerd in het kader van het IMVO-convenant voor de verzekeringssector, zijn hiervoor een goede manier.
5. Engagement is effectiever als wordt samengewerkt met andere verzekeraars en/of andere beleggers en NGO's.

Meer informatie

- Meer informatie over de OESO-richtlijnen is te vinden op de [website](#) van OESO. Hier staat ook informatie over de verschillende stappen van het due diligence proces.
- Voor de United Guiding Principles on Business and Human Rights, [klik hier](#).
- Indien u meer wilt weten over het Convenant internationaal maatschappelijk verantwoord beleggen in de verzekeringssector, kijk op de [website](#).

Screening

Identificatie en prioritering



Breng actuele en potentiële negatieve impacts van bedrijven waarin wordt belegd in kaart. Dit is het begin van het due diligence proces. En kijk hierbij zowel naar de bestaande beleggingsportefeuille als naar potentiële beleggingen (zie ook artikel 4.3 van het IMVO-convenant).

Bronnengebruik bij screening

- Maak bij de screening gebruik van informatie uit intern onderzoek en van externe research providers. Vul dit aan met andere bronnen en input van experts. Zo krijg je een completer beeld van de mogelijke ESG-risico's en negatieve impacts op mens, dier en/of milieu.
- Dit is van belang omdat veel verzekeraars in het screeningsproces gebruik maken van de informatie en data van gespecialiseerde research providers. Als referentie maken deze research providers vaak gebruik van internationale standaarden, zoals de OESO-richtlijnen en de UN Global Compact. Daarnaast kunnen zij ook informatie en data leveren over specifieke onderwerpen en/of activiteiten (zoals klimaatverandering en wapenhandel).
- Echter, een verzekeraar kan er niet automatisch vanuit gaan dat alle mogelijke ESG-onderwerpen door deze research providers gedekt worden, of dat ESG-risico's op de juiste manier worden ingeschat. Research providers verzamelen informatie via hun eigen proces waardoor mogelijk niet alle bedrijven gescoord worden en scores niet altijd up-to-date of volledig zijn.
- Bovendien ligt de nadruk van researchproviders nog vaak meer op het ondersteunen van investeringsbeslissingen en op de mogelijke financiële gevolgen van een ESG risico dan op de negatieve impact op mens, dier en milieu.

- Maak ook gebruik van de expertise binnen het IMVO-convenant verzekeringssector. De deelnemende NGO's aan het convenant (Amnesty International, PAX, Natuur & Milieu, Oxfam Novib, Save the Children en World Animal Protection) hebben hiervoor een expertiselijst opgesteld. In deze lijst staat per ESG-onderwerp over welke informatie de organisatie beschikt, inclusief contactpersoon. Daarnaast beschikken de NGO's over een breed netwerk van lokale NGO's die te benaderen zijn, indien relevant.
- Daarnaast kunnen verzekeraars terecht bij het ministerie van Buitenlandse Zaken. Dit ministerie heeft een uitgebreid en wereldwijd postennetwerk. Daarnaast is via de website van de RVO informatie te vinden over landen en sectoren. Voor het actueel en beschikbaar houden van deze informatie werkt de RVO nauw samen met ambassades in het buitenland. De MVO-risicochecker biedt ook een schat aan informatie.



Een verzekeraar aan het woord

'Transparantie en het delen van informatie met andere partijen gaan hand in hand gaan met elkaar. Veel partijen in de investment value chain, zoals een assetowner, assetmanager, beleggingsfonds of bedrijf (de investee company) voeren hun eigen due diligence uit. Het kan alle betrokkenen werk en tijd besparen als deze informatie gedeeld wordt. De kwaliteit en betrouwbaarheid dient dan wel zelf te worden beoordeeld.'

Prioriteren en materialiteit

- Volgens de OESO-richtlijnen is het van belang dat prioritering door beleggers geschiedt op basis van de meest ernstige risico's op ESG-vlak. Welk risico het 'meest ernstig' is, wordt volgens de OESO bepaald door de schaal (*gravity*), de scope (*reach*) en het onherstelbare karakter van de negatieve impact.*
- Er is een verschil tussen financiële materialiteit en materialiteit volgens de OESO-richtlijnen. De OESO focust op het risico op een negatieve impact voor mens, dier en/of milieu en niet alleen op het financiële risico voor de belegger. In de praktijk gaan deze twee soorten risico's vaak hand in hand.

* Voor meer informatie, zie paragraaf 1.3 van de OESO-publicatie [Responsible Business Conduct for Institutional Investors](#).

Risico's volgens de OESO-richtlijnen

- 'For many enterprises, the term "risk" means primarily risks to the enterprise – financial risk, operational risk, reputational risk, etc. Enterprises are concerned with their position in the market, vis-à-vis their competitors, their image and long-term existence, so when they look at risks, it is typically risks to themselves. The OECD Guidelines however are about the risks of adverse impacts enterprises create, contribute to, or to which they are directly linked (and the consequences for society and the environment if those risks materialise) – so it is an outward facing approach.'

Bron Responsible Business Conduct for Institutional Investors, pagina 12, box 2.



Een NGO-vertegenwoordiger aan het woord

'Wees waakzaam bij hoog risico landen of sectoren. Als u hierin investeert, is het van groot belang om tijdig in het screeningsproces (lokale) stakeholders te consulteren en rapportages op te vragen van het bedrijf zelf.'

Meer informatie

- Meer informatie over de relevante afspraken in het convenant m.b.t. identificatie en prioritering is te vinden in [hoofdstuk 4 van het IMVO-convenant](#).
- Raadpleeg [hier](#) de expertiselijst voor een overzicht van de kennis en contacten van de NGO's, zoals Natuur & Milieu, die Partij is bij het Convenant.
- Voor meer informatie over het wereldwijd postennetwerk, klik [hier](#). Daarnaast is via de website van de [RVO](#) informatie te vinden over landen en sectoren. U kunt via de [MVO-risicochecker](#) een (korte) check doen om te ontdekken welke internationale MVO-risico's u mogelijk loopt en wat u kunt doen om deze risico's te beperken.

Engagement

Lessons learned



‘Engagement’ betekent het in gesprek gaan met een bedrijf waarin belegd wordt om het bedrijf te stimuleren structurele verbeteringen door te voeren op het gebied van milieu, sociale omstandigheden en ondernemingsbestuur (ESG). Leveren deze gespreken binnen een redelijke en concreet vastgestelde termijn geen of onvoldoende resultaten op? Dan kan een verzekeraar besluiten het bedrijf uit te sluiten van beleggingen.

Engagementdoelen

- Werk per engagementtraject met bedrijfsspecifieke doelstellingen. Communiceer deze doelen bij de start van het engagementtraject naar het bedrijf.
- Maak deze doelen zo concreet mogelijk, met een duidelijk tijdpad en een onderscheid naar gewenste resultaten op korte en lange termijn.
- Goede engagementdoelen geven niet alleen duidelijkheid over de (internationale) wetten, richtlijnen of standaarden waar het bedrijf aan moet voldoen. Maar ook over de gewenste impact in de praktijk (‘on the ground’) en de verwachtingen over herstel en verhaal. Bij het laatste gaat het om toekomstige verwachtingen en wat het bedrijf moet doen om eerdere misstanden te herstellen.*

* Over herstel en verhaal wordt door de partijen uit het Convenant in 2020 een aparte casussessie georganiseerd. De geleerde lessen worden gepubliceerd.

Samenwerking bij engagement

- Gezamenlijk engagement, ofwel het samen optrekken met andere beleggers, is niet alleen effectief vanwege de grotere invloed (en daarmee grotere kans van slagen), maar maakt het ook mogelijk om de tijdinvestering in het engagementtraject onderling te verdelen.
- Baseer deze engagementstrategie op een gezamenlijke analyse van de negatieve impacts van een bedrijf of sector.



Een verzekeraar aan het woord

‘Bij het ontwikkelen van tijdgebonden engagementdoelen is het verstandig om het bedrijf ook zelf te vragen naar een realistische tijdspanne om een doel te bereiken. Bij het realiseren van de doelen kan de verzekeraar het bedrijf dan beter aanspreken op dit tijdpad.’

De meerwaarde van NGO’s en overheid

- Betrek NGO’s bij de samenwerking: zij kunnen waardevolle informatie leveren over de negatieve impacts van specifieke bedrijven en sectoren op mens, dier en milieu (zie de expertiselijst).
- De overheid kan duiding geven aan de politieke context waarin bedrijven opereren. Voor een succesvol engagementtraject is het belangrijk om de verbondenheid tussen bedrijven en lokale of landelijke politiek te begrijpen en in kaart te brengen (zie voor specifieke samenwerking het wereldwijde ambassadenetwerk).

Engagement-stappenplan

- Erkenning van het probleem door het bedrijf;
- De wil om aan de slag te gaan en de bereidheid om concrete stappen te zetten;
- Het bedrijf stelt beleid op voor het realiseren van de engagement doelstellingen, inclusief een tijdpad;
- Het bedrijf is transparant over de uitvoering van het beleid om negatieve impacts en het effect daarvan in de praktijk ('impact on the ground') te verminderen;
- Het bedrijf is duidelijk over de benodigde en uitgevoerde acties voor herstel en verhaal;
- Het bedrijf werkt samen met onafhankelijke partijen (bijvoorbeeld auditors of NGO's) om de voortgang en de resultaten te monitoren en te valideren.

Samenwerking in een engagement- of certificeringsplatform

- Het wiel hoeft niet zelf uitgevonden te worden. Een (actief) lidmaatschap van een engagementplatform of certificeringsplatform kan zeer behulpzaam en efficiënt zijn.
- Goede initiatieven zijn bijvoorbeeld de platforms van PRI, RSPO (palmolie), FAIRR (protein supply chains) of het Platform Living Wage Financials.
- NGO's geven graag informatie over de effectiviteit van certificeringsplatforms.
- Lidmaatschap van een engagement- of certificeringsplatform vervangt niet de plicht tot het uitvoeren van due diligence over de eigen beleggingsportefeuille.
- Een goede volgorde is om eerst de eigen due diligence uit te voeren voor het beleggingsbeleid en de engagementstrategie en vervolgens na te gaan of deelname aan een certificeringsplatform meerwaarde biedt.

Monitoring van de effecten van engagement

- Bij het in kaart brengen van de effecten van engagement is het belangrijk om na te gaan of de aanpassingen die een bedrijf doorvoert in het beleid ('op papier') ook navolging krijgen in de praktijk ('on the ground').
- Voor de monitoring van engagementdoelen in de praktijk is het aan te raden om samen te werken met externe stakeholders, zoals lokale gemeenschappen of lokale NGO's die het bedrijf kennen of de impact van het bedrijf zelf (hebben) ervaren.
- Investeer vanuit een langetermijnperspectief in de opbouw van deze relaties en houd bij het inzetten van lokale informatiebronnen rekening met de mogelijke risico's die zij lopen bij het delen van informatie.
- Voor het monitoren en de valideren kan een verzekeraar ook auditors of NGO's inhuren. Een goed voorbeeld van het laatste is het Centre for Child Rights and Corporate Social Responsibility.



Een NGO-vertegenwoordiger aan het woord

'Vertrouw niet klakkeloos op certificeringsplatforms; ze werken niet allemaal even goed. Zo is bijvoorbeeld de Round Table on Responsible Soy (RTRS) aanzienlijk zwakker dan de Roundtable on Sustainable Palmoil (RSPO). Als belegger kun je, door actief lid te worden van zo'n zwakker platform, wel een belangrijke bijdragen leveren aan het verbeteren van de slagkracht en effectiviteit ervan.'

Een NGO-vertegenwoordiger aan het woord

'Het effect van engagement is vaak lastig te meten. Als een bedrijf verbetering laat zien, dan is dit vaak moeilijk te claimen als resultaat van het engagementtraject van één belegger. De verbetering kan immers ook door de druk van andere beleggers komen, of bijvoorbeeld door veranderde regelgeving of marktomstandigheden. Als NGO's hebben wij er geen moeite mee als een verzekeraar claimt dat hij door middel van engagement aan de verbetering heeft bijgedragen. Voor ons is vooral belangrijk dat verzekeraars transparant zijn over hun engagementactiviteiten- en doelen.'



Zie ook artikel 5.2.3 ii van het [IMVO-Convenant](#).

Meer informatie

- Meer informatie over de afspraken omtrent engagement en uitsluiting in het IMVO convenant is te vinden in [hoofdstuk 4](#).
- Raadpleeg [hier](#) de expertiselijst voor een overzicht van de kennis en contacten van de NGO's, zoals Save the Children en World Animal Protection, die Partij zijn bij het Convenant.
- Voor meer informatie over het wereldwijd ambassadenetwerk, klik [hier](#).
- Om meer te weten te komen over de genoemde platforms, klik op de naam van het platform: [PRI](#), [RSPO](#) (palmolie), [FAIRR](#) (protein supply chains) of het [Platform Living Wage Financials](#).
- Meer informatie over het Centre for Child Rights and Corporate Social Responsibility is te vinden op de [website](#).



Remedy
Herstel en verhaal

Verzekeraars zetten zich, overeenkomstig hun verantwoordelijkheid zoals uiteengezet in de OESO-richtlijnen en de UNGP's, in om toegang tot herstel en/of verhaal te bevorderen wanneer negatieve impacts zich voordoen (zie [artikel 6.1 van het IMVO-convenant](#)).

Wat is een klachtenmechanisme?

De UNGP's verstaan onder een klachtenmechanisme ('grievance mechanism') de mogelijkheden die getroffen personen of belanghebbenden kunnen gebruiken om klachten of geschillen tegen bedrijven in te dienen. Er wordt daarbij onderscheid gemaakt tussen 'non-judicial remedies', die 'State-based' (zoals Nederland het Nationaal Contact Punt heeft) of 'non-State based' (zoals een klachtenmechanisme bij een bedrijf of sector) kunnen zijn en 'judicial remedies', waaronder een rechtsgang naar de civiele, straf- of bestuursrechter wordt verstaan.

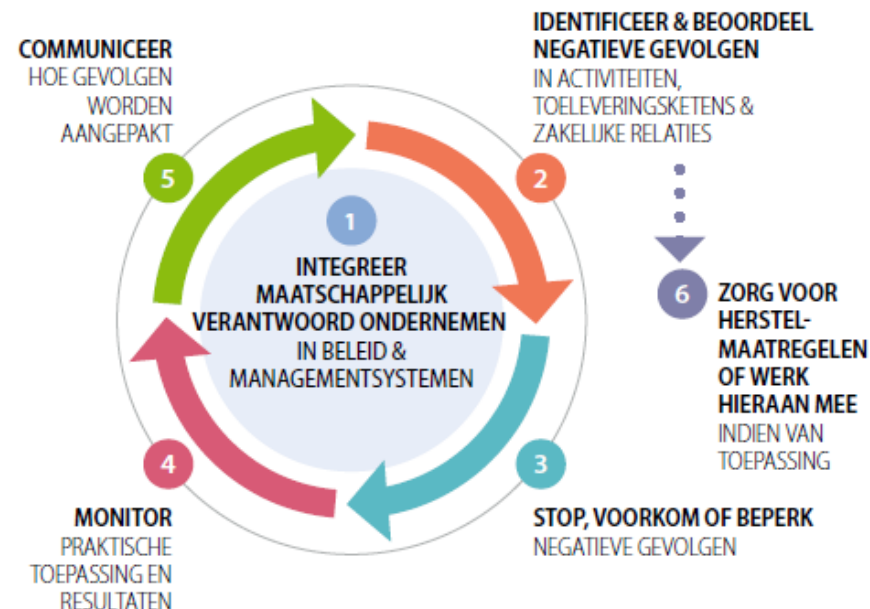
Inbreng van een spreker tijdens de casusessie

“Herstel is een belangrijke functie van een klachtenmechanisme. Daarnaast kan het ook dienen als nuttige bron van informatie over (mogelijke) negatieve impacts van het desbetreffende bedrijf. de uitkomsten van de klacht kunnen op die manier worden benut om het due diligence-proces van het bedrijf en de verzekeraar te versterken. Daarnaast kan het vroegtijdig signaleren van de impact van de klacht ervoor zorgen dat tijdig wordt ingegrepen en verdere escalatie wordt voorkomen.”



Belang van een goedwerkend klachtenmechanisme

- (Toegang bieden tot) herstel en verhaal is een belangrijk onderdeel van het due diligence proces (stap 6). Toch is er vaak nog weinig aandacht voor herstel en verhaal.



- Van bedrijven wordt verwacht dat zij een klachtenmechanisme instellen op operationeel of sectoraal niveau, waar benadeelden van bedrijf gerelateerde impact op mensenrechten of milieu een klacht kunnen indienen en waar herstel en/of verhaal geboden kan worden.

- Naast het bieden van herstel en verhaal is een goed en effectief klachtenmechanisme ook een belangrijke bron van informatie voor de identificatie van (mogelijke) misstanden door het bedrijf en zodoende ook voor het due diligence-proces van de verzekeraar:
 - De informatie over geschillen kunnen onderdeel worden van een continu leerproces over hoe een mechanisme verder verbeterd kan worden.
 - Het kan als input dienen voor de identificatie en beoordeling van negatieve gevolgen bij de screening van bedrijven in de beleggingsportefeuille.
 - Bovendien kan het vroegtijdig identificeren van een klacht via een operationeel klachtenmechanisme ervoor zorgen dat er tijdig wordt ingegrepen en escalatie kan worden voorkomen.
- Principle 31 van de United Nations Guiding Principles geeft een overzicht van criteria waaraan een goed klachtenmechanisme moet voldoen. Zo is het bijvoorbeeld van belang de behoeften van degene voor wie het mechanisme is mee te wegen en hen te betrekken bij het ontwerpen en opzetten van dit mechanisme. Op die manier kan de toegang en effectiviteit van het mechanisme verbeterd worden.
- Naast klachtenmechanismen van individuele ondernemingen, zijn er ook ontwikkelingen richting een bindend klachtenmechanisme op sectoraal niveau. Een voorbeeld daarvan zien we in het Textielconvenant.

Verantwoordelijkheid van de verzekeraar

- In de OESO-richtlijnen worden bij het bepalen van de relatie van een bedrijf tot de impact de termen 'caused', 'contribute to' en 'linked to' gebruikt. In de meeste gevallen zal een verzekeraar 'gelinkt' zijn aan de (mede) door de investee company veroorzaakte impact. Dit betekent dat de verzekeraar een verantwoordelijkheid heeft om zijn invloed aan te wenden richting het bedrijf om herstel en verhaal voor slachtoffers te realiseren.
- Voorbij de (juridische) discussie over de precieze mate van verantwoordelijkheid, is het met name van belang om gezamenlijk met alle betrokken actoren stappen te zetten om herstel te realiseren.

- In de engagementgesprekken met het bedrijf, eventueel via collectieve engagement, is het van belang bij het bedrijf aan te dringen op toegang tot herstel en verhaal voor slachtoffers, al dan niet via een goed toegankelijk en effectief klachtenmechanisme.
- In geval van beleggingen via een vermogensbeheerder kan dit contractueel worden afgesproken.
- Ook kleine verzekeraars, al dan niet via een vermogensbeheerder, kunnen alsnog hun invloed aanwenden om een bedrijf over te laten gaan tot herstel en verhaal. Het paper 'Enabling remediation' geschreven door het IMVO-convenant voor de bancaire sector beschrijft verschillende vragen die (kleine) verzekeraars (aan vermogensbeheerders) kunnen stellen om dit in gang te zetten.



Inbreng van een spreker tijdens de casussessie

“Het is de moeite waard om te onderzoeken of een dergelijke bindend klachtenmechanisme op sectoraal niveau ook voor het verzekeringsconvenant en andere convenanten ingesteld kan worden, al dan niet gezamenlijk.”

Meer weten over herstel en verhaal?

- Klik [hier](#) voor het paper 'Enabling remediation' dat is geschreven in het kader van het internationaal MVO-convenant voor de bancaire sector.
- Klik [hier](#) voor nadere informatie over Principle 31 over herstel en verhaal van de United Nations Guiding Principles
- Klik [hier](#) voor meer informatie over het klachtenmechanisme op sectoraal niveau van het internationaal MVO-convenant voor Duurzame Kleding en Textiel



Kinderarbeid
Casestudy

Meer dan 150 miljoen kinderen wereldwijd gaan niet naar school, maar werken. Daarvan doet ongeveer 73 miljoen gevaarlijk werk en 25 miljoen doet dit werk gedwongen. Kinderarbeid is een hoog-risico in sectoren als landbouw (o.a. koffie, cacao, thee, specerijen, katoen), mijnbouw en textiel. Kinderarbeid is niet alleen qua omvang en ernst een groot probleem, het is ook een complex issue waar verschillende oorzaken aan ten grondslag liggen. Interventies om kinderarbeid aan te pakken moeten zijn gericht op die oorzaken, anders zal kinderarbeid altijd weer terugkeren. Bij die oorzaken spelen verschillende partijen een rol en dit vraagt om een gezamenlijke aanpak tussen bedrijven, maatschappelijk middenveld, lokale partners en overheid. Ook een effectief Herstel en Verhaal mechanisme moet tegen deze achtergrond worden gezien. Het enkel weghalen van een kind uit de kinderarbeid-situatie zal niet voldoende zijn. In deze sessie is een casus over een bestaand Herstel & Verhaal mechanisme in de cacao sector en mijnbouw, omdat in deze sectoren twee duidelijke voorbeelden zijn waar we van kunnen leren.

Geleerde lessen

Cacao

- Een effectief remediation system moet aan bepaalde voorwaarden voldoen: de aanpak moet aansluiten bij de behoeften van kind en ouders; de maatregelen moeten zich richten op de oorzaken van kinderarbeid; goede samenwerking tussen de betrokken actoren is van belang; en de 'remedy' mag de aandacht niet afleiden van de andere due diligence stappen, zoals IMVO-beleid t.a.v. kinderarbeid en preventieve maatregelen. Binnen de cacao sector is door de International Cocoa Initiative een Child Labour Monitoring and Remediation System (CLMRS) ontwikkeld. CLMRS betreft een gezamenlijke aanpak door meerdere betrokken actoren, zoals het bedrijf in kwestie, de overheid aldaar, NGO's en de community zelf, waarbij gezocht wordt naar een duurzame oplossing voor het kind en zijn ouders;

- Het systeem is niet perfect, want in geval van fysieke of emotionele schade bij een kind als gevolg van kinderarbeid zal CLMRS wellicht niet het herstel bieden dat leidt tot volledige genoegdoening. CLMRS voorziet namelijk niet in financiële compensatie voor geleden schade.

Kobalt

- Bij de rechtszaak in de VS tegen een aantal bedrijven waaronder Apple, Tesla en Dell, vanwege kinderarbeid in de kobaltmijnen in Congo, is gekozen voor de juridische weg van genoegdoening vanwege de grote geleden schade bij de betreffende kinderen. Daarbij is aangevoerd dat de bedrijven op basis van gepubliceerde rapporten, zoals onder meer van Amnesty International, weet had kunnen hebben van de hoge risico's in de mijnen in de DRC. Via een civiele procedure wordt aangevoerd dat de bedrijven verantwoordelijk zijn voor herstel en verhaal;
- In de rol van investeerder, kan een verzekeraar op verschillende manieren Herstel en Verhaal opnemen in het due diligence proces: integratie van informatie in eigen ESG research en/of research van externe data providers (proces); dialoog en (collectieve) engagement voeren met bedrijven waarin is belegd in geval van risico's op kinderarbeid en/of als er geen effectief klachtenmechanisme is ingericht (preventief); in geval van incidenten engagement inzetten om positieve verandering teweeg te brengen (post/reactief), gericht op een duurzame oplossing. Daarbij is het van belang:
 - In het beleggingsproces de juiste informatie mee te nemen uit de grote hoeveelheid aan informatie en data. Hierbij kan naar een sectorale aanpak gekeken worden en kan samenwerking en kennisdeling met andere investeerders en stakeholders nuttig zijn;
 - Bij hoog-risicosectoren al in het begin van het engagementtraject de noodzaak te benadrukken om een klachtenmechanisme in te richten dat makkelijk bereikbaar is voor en bekendheid geniet bij betrokkenen. In geval van daadwerkelijke negatieve impacts, hebben investee company en de belegger dient niet alleen te worden gekeken hoe de negatieve impact in de toekomst kan worden voorkomen; ook herstel en verhaal moet nadrukkelijk aan de orde komen. De belegger dient te benadrukken dat herstel en verhaal gericht moet zijn op een aanpak van de oorzaken, waarbij stakeholders centraal staan. Dit noodzaakt tot stakeholderengagement; bij investee dient te worden aangestuurd op samenwerking met andere partijen, zoals andere bedrijven, NGO's, lokale partners en overheid;

- Als overheid pleiten we voor het goed in kaart brengen van het klachtenmechanisme landschap, o.a. binnen het Nationaal Actieplan on Business and Human Rights (NAP). Ook zet de overheid in op het aanpakken van de (grond)oorzaken van kinderarbeid, zodat kinderen echt andere kansen krijgen en niet in een andere keten werkzaam worden. Dit gebeurt op verschillende manieren, waaronder via het Fonds Bestrijding Kinderarbeid (FBK). Het FBK helpt bedrijven bij het doen van due diligence en het aanpakken van de risico's op kinderarbeid in hun keten. Daarnaast zijn er mogelijkheden om een juridische procedure in Nederland op te starten voor slachtoffers van bedrijfsgerelateerde mensenrechtenschendingen in productielanden. Hoge kosten, bewijsplicht en beperkingen voor collectieve acties zijn echter in veel gevallen belemmeringen voor deze rechtsgang.

Een NGO-vertegenwoordiger aan het woord

“Bij hoog-risicosectoren zoals de landbouw, mijnbouw en textiel zouden zowel de investee company als de investeerder kinderarbeid veel nadrukkelijker in hun vizier moeten hebben. De kans dat er kinderarbeid aanwezig is in hun keten is groot. En dit betekend dus: prioriteren en een plan van aanpak opstellen om de risico's te voorkomen, inclusief herstel en verhaal bij een daadwerkelijke schending.”



Een vertegenwoordiger van de overheid aan het woord

“Herstel en verhaal is onderdeel van de due diligence door bedrijven. Het fonds bestrijding kinderarbeid is een middel om bedrijven te ondersteunen bij het doen van due diligence, met specifieke aandacht op bestrijden kinderarbeid”



Een verzekeraar aan het woord



“Wij erkennen de complexheid van de materie met als sleutelwoord: samenwerking. Dan ineens kunnen sommige dingen wel, zie je dat het sneller en beter gaat. Bepaal je doelen met duidelijke termijnen, houdt ze bij, en meet”



Dieselgate
Casestudy

Klanten van verzekeraars rekenen op hun pensioen of schade-uitkering. Verzekeraars beleggen daarom veilig, bijvoorbeeld in investment grade obligaties. Onderdeel hiervan is de autosector, een kapitaalintensieve sector die naast aandelen ook veel bedrijfsobligaties uitgeeft. Transparantie is hierbij geboden, ook om risico te vermijden. ESG-indicatoren worden daarom steeds belangrijker om het risicoprofiel van een bedrijf goed in beeld te krijgen. Fraude komt hierbij helaas ook voor.

In de casusessie over herstel en verhaal is *Dieselgate* besproken door verzekeraars, ngo's en de overheid.

Casus: Dieselgate

Tijdens de casusessie werd gesproken over het schandaal dat in 2015 werd geconstateerd, waarbij de software van de dieselmotor werd gemanipuleerd en minder stikstof liet zien in de monitoring. Aan bod kwamen de verschillende gevolgen van de fraude, waaronder gedupeerde autoverkopers, onterechte subsidies van overheden, waardeverlies voor beleggers en milieuschade voor fijnstof.

Berekeningen stellen dat dieselgate 45.000 levensjaren heeft gekost. In de nasleep van Dieselgate zijn veel rechtszaken aangespannen tegen verschillende autofabrikanten.

Geleerde lessen

- Verzekeraars hebben doorgaans een klein belang in een bedrijf door hun spreiding naar sectoren en binnen sectoren naar bedrijven. Daardoor is hun eigen aandeel in het bedrijf dat betrokken is bij Dieselgate klein, maar zijn zij op grond van de OESO-richtlijnen door deze belegging wel direct betrokken bij de door dit bedrijf veroorzaakte negatieve impact. Deze betrokkenheid brengt volgens de OESO-richtlijnen mee dat de verzekeraar haar invloed ("leverage") moet

aanwenden om ervoor te zorgen dat het bedrijf de schade voorkomt, beperkt en/of herstelt. Indien mogelijk, kan de verzekeraar haar invloed vergroten door samen te werken met andere actoren, zoals overheden, ngo's en andere investeerders/beleggers.

- Een mogelijk gevolg van zowel het identificeren van risico's als de constatering van daadwerkelijke schendingen kan het opstarten van een engagement zijn. Bij Dieselgate is dit gebeurd omdat er veel gedupeerden zijn en de impact groot is. Door gezamenlijke engagement met meerdere beleggers is de invloed groter en als gevolg daarvan de engagement effectiever.
- Engagement gaat over het voorkomen van toekomstige schendingen door verandering van bedrijfsbeleid en verbetering van risicomanagement. Bij Dieselgate gaat het daarbij ook over 'herstel', zoals het terugroepen van auto's, en 'verhaal', zoals compensatie van autokopers en beleggers voor waardeverlies. Aanhangige rechterlijke procedures compliceren de pijler 'verhaal' aangezien bedrijven dan beperkt informatie willen en kunnen delen. In een dergelijke situatie kan de verzekeraar druk uitoefenen op het bedrijf om haar verantwoordelijkheid te nemen en gedupeerden toegang te bieden tot herstel en verhaal.
- Voor effectieve engagement in een complexe zaak als Dieselgate is veel expertise nodig. Een verzekeraar gaf aan dat het een diplomatiek proces betreft, waarbij het van belang is om op zo hoog mogelijk niveau binnen het bedrijf gesprekken te voeren. Bij Dieselgate is daarnaast invloed uitgeoefend via een Nederlandse importeur.
- Het is lastig om vast te stellen hoe effectief een engagement is in een zaak als Dieselgate, onder andere door de lange looptijd van een engagementtraject: drie a vier jaar. Bij Dieselgate zijn in engagement door een verzekeraar doelen gesteld voor:
 - Elimination of breach (herstel)
 - Risk management systems in place (herstel)
 - Policy (herstel)
 - Transparency (herstel)
 - Stakeholder dialogue (verhaal)Na drie jaar engagement zijn drie van deze doelstellingen behaald en hebben de andere twee geleid tot positieve resultaten, zodat dit engagementtraject succesvol is afgesloten.

Een NGO-vertegenwoordiger aan het woord

“Dieselgate is een mooie casus om over door te praten. Maar ook een zeer complexe waar het gaat om herstel en verhaal. vijf jaar na dato is, al dan niet via diverse rechtszaken in de VS, door de betrokken autofabrikanten wel soort van herstel geboden aan de consument, maar de toegebrachte schade aan het milieu en aan de gezondheid van mensen vanwege de jaren lang hete hoge uitstoot van CO2 en Nox is tot op heden niet vergoed. Deze is ook moeilijk te berekenen”



Een verzekeraar aan het woord

“Engagement is een proces van de lange adem. Een engagementtraject duurt gemiddeld drie jaar en wij hanteren zelfs vier jaar om te concluderen of een bedrijf inmiddels de toezegging nakomt. Daar moet je geduldig en diplomatiek voor zijn, proberen op de hoogste niveau contact te hebben en je niet laten afschepen door een mailtje van investor relations. Je moet zeker expertise en kennis hebben om te begrijpen wat er is mis gegaan en of maatregel die worden genomen toereikend zijn”





Palmolie
Casestudy

Palmolie wordt verwerkt in zeer uiteenlopende producten; van shampoo tot koekjes en van verf tot tandpasta. Van de plantaardige oliën heeft deze breed toepasbare grondstof de grootste opbrengst per hectare. De productie is relatief goedkoop door de lage loonkosten en de goedkope aankoop van grond. Helaas kent de productie van palmolie ook zeer veel nadelen zoals ontbossing, onderbetaling van plantagearbeiders en de aantasting van de landrechten van lokale gemeenschappen.

Casus: Indonesische palmolieproducent

Tijdens de casus sessie zijn de sociale en milieuomstandigheden bij een Indonesische palmolie producent belicht door de aanwezige partijen. Uiteenlopende misstanden zijn geconstateerd, variërend van buitengewoon lange werkdagen, kinderarbeid, te weinig bescherming tegen gevaarlijke stoffen en tijdelijke contracten waardoor veel sociale onzekerheid bestaat. Ook is er sprake van corruptie zoals omkoping. Door ontbossing en ontbrekende bescherming van lokale landrechten verliezen lokale gemeenschappen toegang tot natuurlijke hulpbronnen, landbouwgrond en cultureel erfgoed.

Geleerde lessen

In de casus sessie over engagement is de casus van een Indonesische palmolieproducent besproken door verzekeraars, NGO's en de overheid. Onze geleerde lessen zijn:

- Meest kwetsbaar voor mensenrechtenschendingen in de palmoliesector zijn de lokale dorpsgemeenschappen, kleine producenten en plantage arbeiders. Voor een effectieve, resultaatgerichte engagement is het essentieel een gedegen analyse uit te voeren naar de risico's op mensenrechtenschendingen door het bedrijf.*

* Een *human rights impact assessment* op de bedrijfslocatie door een onafhankelijke partij levert veel nuttige informatie over het bedrijf op. De informatie helpt bij het formuleren van de engagementdoelen en om de financiële materialiteit te onderbouwen. Hetzelfde geldt voor een *environmental impact assessment* bij nieuwe aanplant en herplant op het plantagebedrijf.

- Bij toeleveranciers en onderaannemers van palmoliebedrijven vinden veelal ook schendingen plaats. Bij engagement dient daarom aandacht te zijn voor de keten en de afspraken tussen bedrijven, toeleveranciers en onderaannemers.
- Breng de lokale en nationale context van het palmoliebedrijf in kaart en het bijbehorende politieke krachtenveld. Door de lokale/nationale overheid te betrekken bij het engagement plan kan land of bos, dat door de engagementdoelen niet meer voor de productie van palmolie wordt gebruikt, duurzaam (her)ontwikkeld worden of worden beheerd door dorpsgemeenschappen en de overheid zelf.
- De Nederlandse overheid zet in op verduurzaming van de palmoliesector. Daarbij stimuleert de Nederlandse overheid de overheden van productielanden om palmolie te verduurzamen en zo de negatieve impact op o.a. ontbossing te beperken.
- NGO's hebben ook veel kennis in huis over beïnvloeding en (lokale) lobby. Zij zijn graag bereid constructief samen te werken met verzekeraars.
- Aansluiting bij multi-stakeholder initiatieven kan tevens de invloed maximaliseren. De Roundtable on Sustainable Palm Oil (RSPO), de Rainforest Alliance, het HCV-HCSA Network en de RSPO Supply Chain Certification zijn toonaangevend en bieden een effectief kennisplatform.
- Investeren of desinvesteren in ketens van plantaardige oliën zijn als communicerende vaten. Daarom is het zinvol om de aanpak en ervaringen in de palmolie sector te gebruiken voor andere agrarische grondstoffen en een integraal beleid te ontwikkelen. Het is bovendien wenselijk om beleggingscriteria en -besluiten te verbreden naar alle bedrijven die, naast palmolie, een groot effect hebben op ontbossing.
- Mocht resultaatgerichte en tijdgebonden engagement met een palmoliebedrijf niet leiden tot substantiële verbeteringen van lokale sociale en milieuomstandigheden, dan kan uitsluiting een logisch gevolg zijn. Belangrijk daarbij is de formulering van een exit strategie met zorg en oog voor de achterblijvende lokale groepen.

Een NGO-vertegenwoordiger aan het woord

'Het beleid van palmoliebedrijven komt niet altijd overeen met de praktijk. Dat is bijvoorbeeld het geval als er in het bedrijfsbeleid staat dat er geen pesticiden meer gebruikt mogen worden, terwijl een dochteronderneming hier mee doorgaat. Of als er door een bedrijf aan een belegger wordt toegezegd dat er een einde wordt gemaakt aan inname van paspoorten van arbeiders, terwijl dit bij controle toch niet het geval blijkt. Houd daarom rekening met de naleving van de afspraken.'



Een verzekeraar aan het woord

'Verschillende verzekeraars ontwikkelen een (collectieve) engagementstrategie om de palmolie sector te verduurzamen. Hierbij wordt veelal naar de hele keten gekeken, waaronder producenten, handelaren, voedingsmiddelenbedrijven en retailers. Ook worden lokale banken betrokken in het engagement proces. Ook bestaat er binnen de PRI (Principles for Responsible Investment) de Working Group on Sustainable Palmoil. Bekijk de mogelijkheden om hierbij aan te sluiten.'



Meer informatie

- Meer weten over de palmoliesector? Lees deze informatie in de [analyse van de palmolieketen](#), ontwikkeld in het kader van het IMVO-convenant Bancaire Sector.
- Voor meer informatie over hoe de Nederlandse overheid zich inzet voor de verduurzaming van de palmoliesector, klik [hier](#). Wilt u meer informatie?, mail dan DDE@minbuza.nl.
- Raadpleeg [hier](#) de expertiselijst voor een overzicht van de kennis en contacten van de NGO's, zoals Amnesty International, die Partij is bij het Convenant.
- Indien u meer te weten wil komen over de genoemde multistakeholder initiatieven, klik dan op de naam van het initiatief: De [Roundtable on Sustainable Palm Oil \(RSPO\)](#), de [Rainforest Alliance](#), het [HCV-HCSA Network](#) en de [RSPO Supply Chain Certification](#).



Wapenhandel met hoog-risicolanden
Casestudy

Staten gebruiken wapens voor interne ordehandhaving en het beschermen van burgers en bewaken van de grenzen. Bij misbruik kunnen wapens groot leed onder burgers veroorzaken; gebruik kan dan ook in strijd zijn met de mensenrechten of het oorlogsrecht.

Casus: wapenhandel en conflict in Jemen

Tijdens de casusessie gaf een aantal NGO's een presentatie over de oorlog in Jemen en de gevolgen van de levering van wapens aan partijen betrokken bij dit conflict. Zij gaven aan dat er bij een beleggingsbeslissing gekeken moet worden naar bedrijven die (controversiële) wapens produceren en/of hierin handelen, ook als bedrijven dit niet als primaire business hebben. Zij gaven hierbij het voorbeeld van een vliegtuigproducent. Uit onderzoek van een van de NGO's blijkt dat deze producent recent gevechtsvliegtuigen leverde aan Saoedi-Arabië, de Verenigde Arabische Emiraten en Egypte. Als verzekeraar zou je je dus kunnen afvragen of je in deze producent wilt beleggen.

Het ministerie van Buitenlandse Zaken gaf een presentatie over hun beleid met betrekking tot wapenhandel en de criteria die zij hanteren voor de verlening van een wapenexportvergunning aan bedrijven.

Uit het open gesprek tijdens de casusbijeenkomst bleek verder dat de meeste verzekeraars zich bewust zijn van de gevolgen van controversiële wapens en om die reden hier niet investeren, maar dat het niet altijd duidelijk is hoe om te gaan met bijvoorbeeld dual-use goederen.

Geleerde lessen

De geleerde lessen zijn opgedaan tijdens de casusessie over engagement waar het onderwerp wapenhandel met hoog-risicolanden is besproken door de overheid, NGO's en verzekeraars. Ook het opstellen van beleid kwam hierbij ter sprake. Dit zijn onze geleerde lessen:

- Gezien de mogelijke negatieve effecten van controversiële wapens en wapenhandel met hoog-risicolanden, is het aan te bevelen voor verzekeraars om beleid te definiëren ten aanzien van de defensie-industrie en op basis daarvan beleggingskeuzes te maken. Voor het opstellen van beleid kunnen verzekeraars gebruik maken van het Themakader Controversiële wapens en wapenhandel met hoog-risico landen.
- Voor het goed in kaart brengen van mogelijke mensenrechtenrisico's die gepaard kunnen gaan met de handel of productie van (controversiële) wapens, is het raadzaam verschillende bronnen te raadplegen. Denk bijvoorbeeld aan conflict-radars van gespecialiseerde research providers en inzichten van NGO's met specialistische kennis en/of partners werkzaam in conflictgebieden. Raadpleeg hiervoor de expertiselijst.
- Tijdens de casusessie bleek dat er behoefte bestaat aan meer informatievoorziening vanuit de overheid over het gevoerde wapenexportbeleid. Deze kan gevonden worden op de website van de Rijksoverheid. Ook kun je bij specifieke vragen contact opnemen met de directie Veiligheidsbeleid van het Ministerie van Buitenlandse Zaken: dvb@minbuza.nl.
- Engagement is potentieel effectief als een relatief klein gedeelte van het bedrijf zich bezighoudt met (controversiële) wapenproductie/wapenhandel, en zij minder afhankelijk hiervan zijn voor hun omzet.
- Engagement is effectiever in samenwerking met andere beleggers, omdat er zo meer druk kan worden uitgeoefend om engagementdoelen daadwerkelijk te halen.
- Verzekeraars kunnen daarnaast NGO's als Oxfam Novib en PAX betrekken bij engagementprocessen (zie de expertiselijst voor contactgegevens). Zij beschikken over relevante informatie inzake bedrijven en over landen met regimes die mensenrechten schenden.

- Let als verzekeraar op bij het maken van uitzonderingen, zoals het uitzonderen van bepaalde beleggingscategorieën of bedrijven die ook civiele producten verkopen, bij het opstellen en implementeren van het ESG-beleid.
- Wapenhandel met hoog-risicolanden die langdurig betrokken zijn bij mensenrechtenschendingen brengt ESG-risico's met zich mee op het gebied van mensenrechten. Investerings in bedrijven die deze risico's nemen zonder mitigatie, vragen volgens de OESO-richtlijnen en de UNGP's om actie van de verzekeraar. Dit kunnen zij doen door betekenisvolle, tijdgebonden engagement aan te gaan, of het bedrijf uit te sluiten.

Een NGO-vertegenwoordiger aan het woord

'Begin met laaghangend fruit en laat bijvoorbeeld dilemma's over 'dual-use' dossiers niet in de weg zitten om beleid te voeren op beleggingen in controversiële wapenproducenten en/of exporteurs van conventionele wapens aan controversiële regimes.'



Meer informatie

- Meer informatie over dit onderwerp is te vinden in het [Themakader Controversiële wapens en wapenhandel](#) met hoog-risicolanden, dat is ontwikkeld in het kader van het IMVO-Convenant.
- Voor informatie over het wapenexportbeleid van de Nederlandse overheid, klik [hier](#).
- Raadpleeg [hier](#) de expertiselijst voor een overzicht van de kennis en contacten van de NGO's, zoals Oxfam Novib en PAX, die Partij zijn bij het Convenant.

Dierenwelzijnsrisico's in de vleesindustrie

Casestudy



De vleesindustrie bestaat uit een uitgebreide keten van veehouderij-bedrijven, slachterijen en verwerkers, levensmiddelenproducenten, retailers, cateraars, restaurants en fastfoodketens. Deze bedrijven houden zich bezig met de productie, verwerking en consumptie van dierlijke producten. Dierenwelzijn wordt lang niet altijd door beleggers meegenomen in de screening van bedrijven in de vleesindustrie. Terwijl dierenwelzijn zeker aandacht verdient. Denk hierbij aan voldoende bewegingsruimte, de omstandigheden bij het fokken voor grotere productie ('plofkippen'), daglicht en afleidingsmateriaal.

Casus: een Amerikaanse kippenproducent

Tijdens de casussessie werden in een door NGO's samengestelde video undercover beelden getoond die zijn gemaakt in de schuren van een kippenproducent. Het gaat hier om een van de grootste kippenproducenten in de VS.

Het bedrijf voldoet niet aan de basisstandaarden voor dierenwelzijn en er vinden excessen plaats: de kippen worden geslagen, geschopt en op gruwelijke wijze gedood.

Uit het open gesprek tijdens de casussessie bleek dat deze misstanden en excessen niet hebben geleid tot 'rode lampjes' bij de screening door dataproviders en verzekeraars.

Geleerde lessen

In de casussessie over de due diligence stappen identificatie en prioritering is de casus van een grote Amerikaanse kippenproducent besproken door verzekeraars, NGO's, overheid en een data provider. Onze geleerde lessen zijn:

- Wees erop bedacht dat dierenwelzijn niet automatisch wordt meegenomen in de screening van bedrijven in de vleesindustrie. Dit komt mede omdat er nog onvoldoende informatie voorhanden is. Vraag hier actief naar bij bedrijven, dataproviders en NGO's.

- Raadpleeg de expertiselijst om na te gaan op welke bedrijfssectoren World Animal Protection, een van de deelnemende NGO's aan het convenant, expertise kan leveren.
- Wees je ervan bewust dat dierenwelzijnsbeleid op papier heel anders kan zijn dan de omstandigheden in de praktijk. Dit is extra belangrijk omdat dieren geen eigen stem hebben en geen signalen over hun omstandigheden kunnen afgeven.
- Check daarom of een bedrijf het beleid ook daadwerkelijk uitvoert en naleeft. Hierbij is het essentieel dat naleving wordt gecontroleerd door een onafhankelijke partij die oog heeft voor zowel het voldoen aan basisstandaarden als het voorkomen van excessen (zie de beschrijving van de casus in het kader).
- Naast misstanden op het terrein van dierenwelzijn kan in de vleesindustrie sprake zijn van andere ESG-risico's. Denk aan arbeidsomstandigheden, milieuschade, de volksgezondheid (uitstoot van gassen, antibioticumgebruik, bodem- en watervervuiling) en de impact die het verbouwen van veevoer heeft (ontbossing, kunstmest- en pesticidegebruik).
- De weging die dataproviders en beleggers aan dierenwelzijn geven bij het prioriteren van ESG-risico's staat niet altijd in verhouding tot het risico op dierenleed en de daadwerkelijke negatieve impact op dieren door het bedrijf.
- Wees je er bij het prioriteren van ESG-risico's van bewust dat deze bij dierenwelzijn worden bepaald door de omvang (het aantal dieren), de duur (het gehele dierenleven) en de ernst van de aantasting van het dierenwelzijn en dat deze aantasting in veel gevallen onomkeerbaar is.

Meer informatie

- Meer informatie over richtlijnen en standaarden, en de toepassing daarvan in het ESG-beleid van verzekeraars is te vinden in het [Themakader Dierenwelzijn](#), dat is ontwikkeld in het kader van het IMVO-Convenant.
- Raadpleeg [hier](#) de expertiselijst voor een overzicht van de kennis en contacten van de NGO's die Partij zijn bij het Convenant.

A photograph of two women in traditional Andean attire walking along a rocky mountain path. The woman in the foreground is wearing a black skirt with a colorful geometric border and a red and white patterned shawl. The woman behind her is wearing a grey plaid skirt and a colorful striped shawl. They are both wearing brown hats. The background shows a vast mountain range under a cloudy sky.

Landrechten in de mijnbouwsector

Casestudy

In de mijnbouwsector is het risico aanwezig op negatieve impact op milieu en lokale gemeenschappen. Denk hierbij aan lokale gemeenschappen die gedwongen hun huis moeten verlaten of geen toegang meer hebben tot schoon water of landbouwgrond. Dit heeft niet alleen gevolgen voor de gezondheid, maar ook de broodwinning en sociale cohesie van deze gemeenschappen. In het ergste geval is er zelfs sprake van intimidatie van de lokale bevolking door een bedrijf.

Casus: Mijnbouwbedrijf

Het gaat om een groot mijnbouwbedrijf met meer dan 100.000 medewerkers. Het bedrijf kwam een paar jaar geleden op de radar wegens de schending van de rechten van de inheemse bevolking. Er kwamen meer dan 300 mensen om bij verschillende dambreuken. Ook heeft de lokale bevolking veel negatieve gevolgen van de mijnbouw ondervonden; zo is de lokale rivier al jaren onbruikbaar. Uit deze casus bleek dat veel incidenten niet boven water komen bij screening omdat deze bij onderaannemers in de statistieken verschijnen, en daarmee niet onder de verantwoordelijkheid van het mijnbouwbedrijf lijken te vallen.

Geleerde lessen

In de casusessie over een mijnbouwbedrijf hebben verzekeraars, NGO's, overheid en een dataprovider gesproken over identificatie en prioritering bij beleggingsbeslissingen. De focus lag hierbij op het onderwerp landrechten. Dit zijn de geleerde lessen:

- Een belangrijk instrument om aan de slag te gaan met landrechten en mensenrechten is het waarborgen van *Free, Prior and Informed Consent* (FPIC), die vooraf aan een investering plaatsvindt. FPIC is een recht voor inheemse gemeenschappen, en een best practice voor lokale gemeenschappen. Een goed proces waarborgt vele mensenrechten, waaronder het recht op schoon water en voedsel. Het opnemen van FPIC in beleggingsbeleid helpt bij een goede screening van mijnbouwbedrijven op mensenrechten.

- Het vooraf consulteren van de lokale bevolking en lokale stakeholders over een geplande mijn of de realisatie van een mijn, voorkomt of vermindert negatieve impacts. Conform de UNGP's zijn mijnbouwbedrijven verantwoordelijk om de lokale bevolking te informeren over hun rechten. In sommige landen is informatie over deze rechten niet of nauwelijks bekend.
- Informatie van dataproviders over mijnbouwbedrijven is niet altijd volledig. Onderwerpen die ontbreken in de OESO-richtlijnen en de UN Global Compact (zoals landrechten), komen niet altijd als aparte criteria voor in de ESG-analyse. Wees daarom extra alert en raadpleeg alternatieve informatie van (lokale) NGO's, vakbonden en/of ambassades. Een andere mogelijkheid is om het mensenrechtenbeleid op te vragen bij het betreffende mijnbouwbedrijf. Conform de VN-richtlijnen dient een bedrijf zo'n beleid op te stellen, dit te publiceren en te rapporteren over de naleving hiervan.
- Geadviseerd wordt alleen te investeren in mijnbouwbedrijven die gevestigd zijn en opereren in landen waar de rechten van inheemse bevolking worden erkend en gerespecteerd door overheden.
- Voor verzekeraars is het van belang om het publiek inzicht te geven hoe het investeringsbeleid tot stand komt bij bedrijven in de mijnbouw. Waar wordt op gelet en op welke wijze wordt verwacht dat mijnbouwbedrijven rapporteren over hun mensenrechtenbeleid? Publieke bekendheid biedt lokale gemeenschappen en andere maatschappelijke stakeholders bovendien de mogelijkheid de verzekeraar te informeren wanneer er lokale conflicten en/of zorgen zijn over negatieve ESG-impacts.
- Om er zeker van te zijn dat mijnbouwbedrijven geen negatieve impact hebben op lokale gemeenschappen, is een goed functionerend onafhankelijk klachtenmechanisme van belang. Daarbij is het belangrijk voor verzekeraars om inzicht te krijgen onder welke voorwaarden het onafhankelijke klachtenmechanisme door mijnbouwbedrijven wordt opgezet en hoe dit in de praktijk werkt.

Een NGO-vertegenwoordiger aan het woord

'Let op de waardeketen. In de mijnbouw wordt veel gewerkt met onderaannemers. Dit betekent dat incidenten op hun naam komen te staan, en de opdrachtgever (waarin door de verzekeraar wordt belegd) buiten schot blijft.'



Meer informatie

- Meer weten over landrechten in de mijnbouwsector? Lees dan het [Themakader Landrechten](#), dat is ontwikkeld in het kader van het convenant.
- Voor meer informatie over *Free, Prior and Informed Consent* en de toepassing daarvan, klik [hier](#).
- Raadpleeg [hier](#) de expertiselijst voor een overzicht van de kennis en contacten van de NGO's die Partij zijn bij het Convenant.

Colofon

FOTO Shutterstock, Diyana Dimitrova, Stan Klinkenberg, Michael Kelly, Valerie Kuypers, Ilvy Njiokiktjien, Leo Lintang, Save the Children en World Animal Protection

TEKST Annick Besançon, Babs Dijkshoorn, Ceyda Karaca, Wendy Mulder, Boy Slijp, Frans Trapman en Nienke van der Veen

Sociaal-Economische Raad (SER)
Secretariaat Internationaal Maatschappelijk Verantwoord Ondernemen

Bezuidenhoutseweg 60
2594 AW Den Haag

T +31 (0)70 3499 630

E verzekeringsconvenant@ser.nl

W www.imvoconvenanten.nl/nl/verzekeringssector